

# HYUNDAI

## AR CONDICIONADO MANUAL DO UTILIZADOR DA FUNÇÃO WI-FI

Esta descrição aplica-se a Ar Condicionados com função Wi-Fi. Por favor, leia o manual cuidadosamente antes de utilizar o produto e guarde-o para referência futura.



## WI-FI



# DECLARAÇÕES

## Declaração de Interferência da Comissão Federal de Comunicações

### ID FCC: 2ANDL-TOWBRCU1

Este dispositivo está em conformidade com a Parte 15 das Regras da FCC. A operação está sujeita às duas condições seguintes:

((1) Este dispositivo não pode causar interferência prejudicial e (2) este dispositivo deve aceitar qualquer interferência recebida, incluindo interferência que possa causar operação indesejada.

Quaisquer alterações ou modificações não expressamente aprovadas pela parte responsável pela conformidade podem anular a autoridade do utilizador para operar o equipamento.

### **Nota: Este equipamento foi testado e verificado estar em conformidade com os limites para um dispositivo digital Classe B, de acordo com a Parte 15 das Regras da FCC.**

Estes limites foram concebidos para fornecer proteção razoável contra interferência prejudicial numa instalação residencial. Este equipamento gera, utiliza e pode irradiar energia de radiofrequência e, se não for instalado e utilizado de acordo com as instruções, pode causar interferência prejudicial às comunicações por rádio. Contudo, não há garantia de que não ocorra interferência numa instalação específica. Se este equipamento causar interferência prejudicial à receção de rádio ou televisão, o que pode ser determinado desligando e ligando o equipamento, recomenda-se que o utilizador tente corrigir a interferência através de uma ou mais das seguintes medidas:

- Reorientar ou reposicionar a antena receptora.
- Aumentar a separação entre o equipamento e o recetor.
- Ligar o equipamento a uma tomada num circuito diferente daquele a que o recetor está ligado.
- Consultar o revendedor ou um técnico de rádio/TV experiente para obter ajuda.

### **Declaração de Exposição à Radiação FCC**

Este equipamento cumpre os limites de exposição à radiação da FCC estabelecidos para um ambiente não controlado. Este equipamento deve ser instalado e operado com uma distância mínima de 20 cm entre o radiador e o seu corpo.

Exposição RF: Deve ser mantida uma distância de 20 cm entre a antena e os utilizadores, e o módulo transmissor não pode estar co-localizado com qualquer outro transmissor ou antena.

### **Declaração ISED**

Etiqueta de Conformidade ICES-003 da Inovação, Ciência e Desenvolvimento Económico do Canadá:  
CAN ICES-3 (B)/NMB-3(B)

Este dispositivo contém transmissor(es)/recetor(es) isentos de licença que cumprem as RSS(s) isentas de licença da Inovação, Ciência e Desenvolvimento Económico do Canadá. A operação está sujeita às duas condições seguintes:

1. Este dispositivo não pode causar interferência.
2. Este dispositivo deve aceitar qualquer interferência, incluindo interferência que possa causar operação indesejada do dispositivo.

Este equipamento cumpre os limites de exposição à radiação ISED RSS-102 estabelecidos para um ambiente não controlado.

Este equipamento deve ser instalado e operado com uma distância mínima de 20 cm entre o radiador e qualquer parte do seu corpo.

etiqueta de conformidade à NMB-003 da Inovação, Ciências e Desenvolvimento Económico do Canadá: CAN ICES-3 (B)/NMB-3 (B)

O transmissor/recetor isento de licença contido no presente aparelho está conforme aos CNR da Inovação, Ciências e Desenvolvimento Económico do Canadá aplicáveis aos aparelhos de rádio isentos de licença. A exploração é autorizada às duas condições seguintes:

1. O aparelho não deve produzir interferência;
2. O aparelho deve aceitar qualquer interferência radioelétrica sofrida, mesmo que a interferência seja suscetível de comprometer o seu funcionamento.

Para cumprir com os requisitos de conformidade CNR 102 de exposição RF, deve ser mantida uma distância de separação de pelo menos 20 cm entre a antena deste aparelho e todas as pessoas.

## ÍNDICE

1. Especificações do módulo Wi-Fi e guia de operação ....	05
2. Instalar o módulo Wi-Fi (Opcional) .....	05
3. Descarregar e instalar a App .....	05
4. Ativar a APP .....	06
5. Registo .....	06
6. Iniciar sessão .....	06
7. Adicionar dispositivo .....	07
8. Controlo do ar condicionado .....	09
9. Gestão da conta .....	15
10. Resolução de problemas .....	15

## 1. ESPECIFICAÇÕES DO MÓDULO WI-FI E GUIA DE OPERAÇÃO

### 1. Especificações mínimas num Smartphone:

- Versão Android 5.0 ou superior
- Versão IOS 9.0 ou superior

### 2. Parâmetros básicos do módulo Wi-Fi

PARÂMETROS	DETALHES
Frequência de rede	2.400 - 2.4835GHz
Normas WLAN	IEEE 802.11 b/g/n (channels 1-14,channels 1-13 for EU/AU,channels 1-11 for US/CA)
Suporte de pilha de protocolos	IPv4/TCP/UDP/HTTPS/TLS/DNS
Suporte de segurança	WEP/WPA/WPA2/AES128
Suporte de tipo de rede	STA/AP/STA+AP
Potência RF Máx.	18.5 dbm
Frequência Bluetooth	2.402 - 2.480G
Potência RF Bluetooth	9 dbmHz

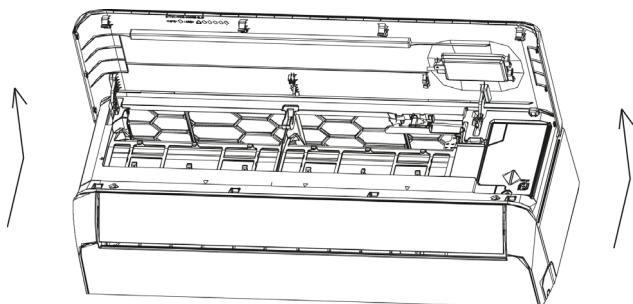
### 3. Guia de Operação

Por favor, tome como referência as seguintes instruções simples do guia

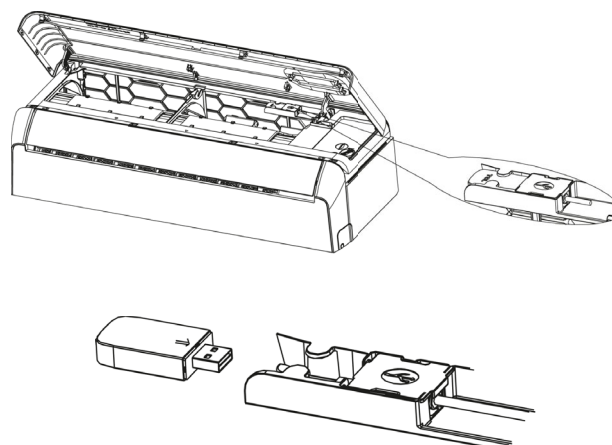
PASSOS DA OPERAÇÃO	ITENS DA OPERAÇÃO	CONTA NOVA	REINSTALAR APP (JÁ REGISTRADO ANTES)
Passo 1	Descarregar e Instalar APP	SIM	SIM
Passo 2	Ativar APP	SIM	SIM
Passo 3	Registar Conta	SIM	NÃO
Passo 4	Iniciar sessão	SIM	SIM
Passo 5	Adicionar Dispositivo para	SIM	O Dispositivo Registrado

## 2. INSTALAR O MÓDULO WI-FI (OPCIONAL)

### 1. Abra a tampa da unidade interior.



### 2. Wi-Fi, siga a seta e insira o módulo USB Wi-Fi na ranhura USB reservada na estrutura.



## 3. DESCARREGAR E INSTALAR A APP



SmartLife-SmartHome

### Para smartphone Android

**Método 1:** Por favor, digitalize o código QR com um leitor do navegador, descarregue e instale a APP.



**Método 2:** Abra a "Play Store" da Google no seu smartphone e pesquise "SmartLife-SmartHome", descarregue e instale a APP.

### Para smartphone iOS

**Método 1:** Por favor, digitalize o código seguindo as dicas para entrar na "AppStore", descarregue e instale a APP.



**Método 2:** Abra a "AppStore" da Apple no seu smartphone e pesquise "SmartLife-SmartHome", descarregue e instale a APP. download and install the APP.

### Nota:

Por favor, ative as permissões de Armazenamento / Localização / Câmera para esta APP durante a instalação.

## 4. ATIVAR A APLICAÇÃO\*\*

Na primeira utilização da aplicação, será necessário ativá-la.

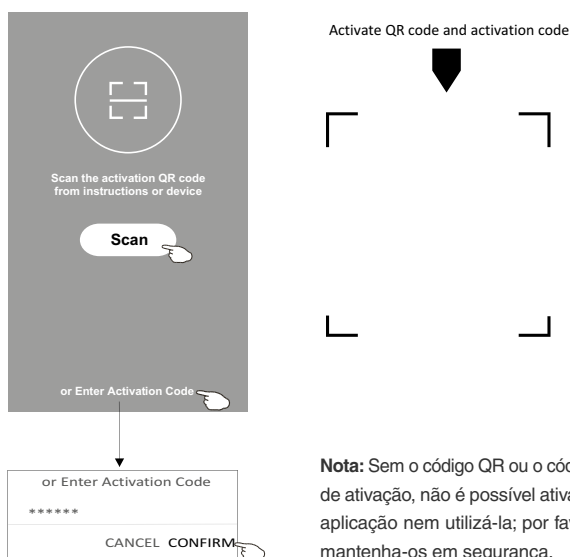
1. Abra a aplicação "Smart Life" no seu smartphone.



SmartLife-SmartHome

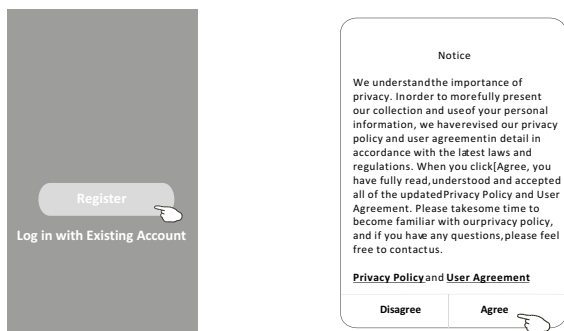
2. **Método 1:** Toque no botão "Scan" e leia o código QR de ativação correto.

**Método 2:** Toque em "ou Introduzir código de ativação" na parte inferior do ecrã, depois introduza o código de ativação e toque em "CONFIRMAR".



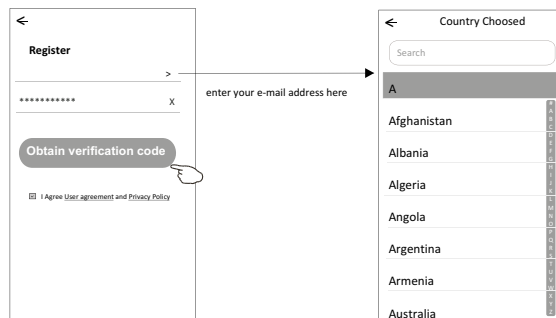
## 5. REGISTO

1. Se não tiver uma conta, por favor, carregue no botão "Registar"
2. Leia a Política de Privacidade e carregue em "Concordar".

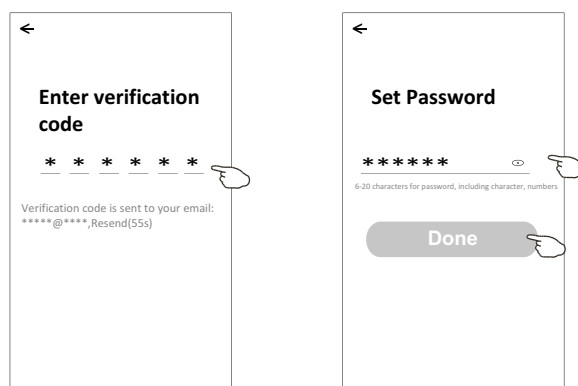


3. Carregue em "Iniciar sessão com conta existente".
4. Introduza a sua conta registada e palavra-passe.
5. Carregue no botão "Iniciar Sessão".

Pesquise o país ou deslize o ecrã para cima/baixo para encontrar e escolher o País.

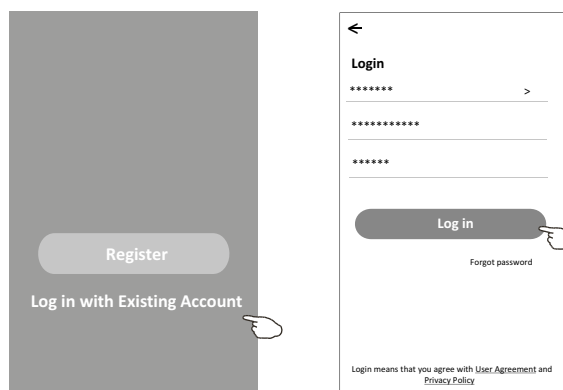


6. Introduza o código de verificação que recebeu por e-mail.
7. Defina uma Palavra-passe com 6 a 20 caracteres, incluindo letras e números.
8. Carregue em "Concluído".



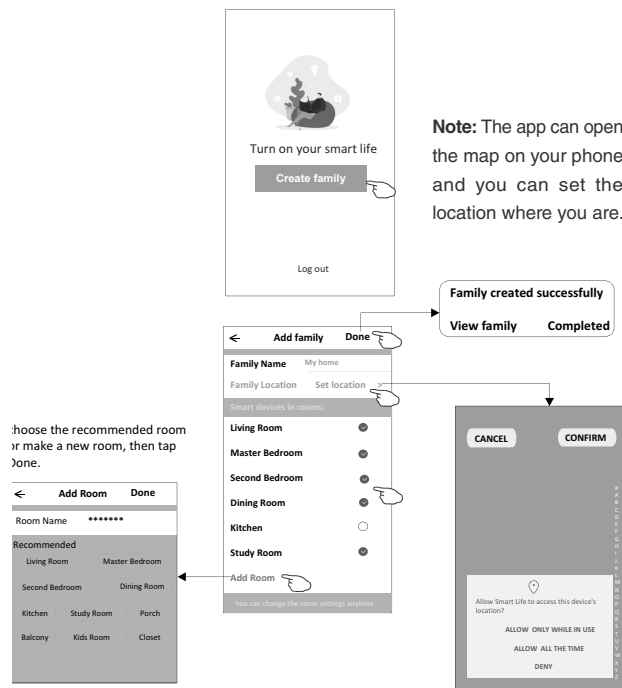
## 6. INICIAR SESSÃO

1. Carregue em "Iniciar sessão com conta existente".
2. Introduza a sua conta registada e palavra-passe.
3. Carregue no botão "Iniciar Sessão".



## Na primeira utilização da APP, é necessário Criar família:

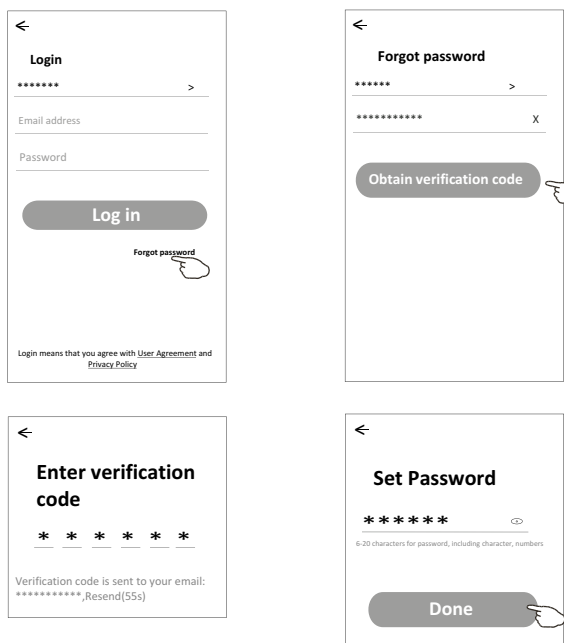
1. Carregue em "Criar família".
2. Atribua um nome à família.
3. Defina a localização.
4. Escolha divisões predefinidas ou adicione novas divisões.
5. Carregue em "Concluído" e "Completo".



## Recuperar Palavra-passe

Se esqueceu a palavra-passe ou pretende repô-la, proceda da seguinte forma:

1. Carregue em "Esqueceu-se da palavra-passe".
2. Introduza a sua conta (endereço de e-mail) e carregue no botão "Obter código de verificação".
3. Introduza o código de verificação recebido no seu e-mail.
4. Defina a nova palavra-passe e carregue no botão "Concluído".

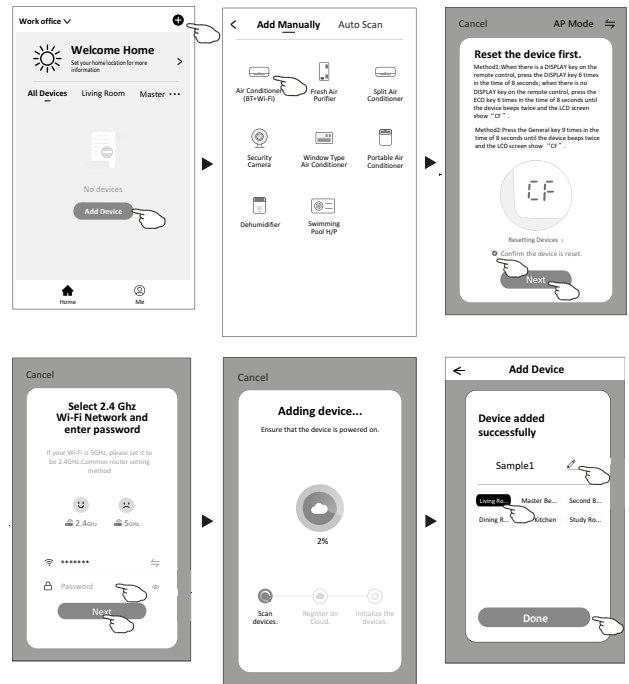


## 7. ADICIONAR DISPOSITIVO

### EXISTEM 3 MÉTODOS PARA ADICIONAR O DISPOSITIVO.

#### Método 1: Modo CF

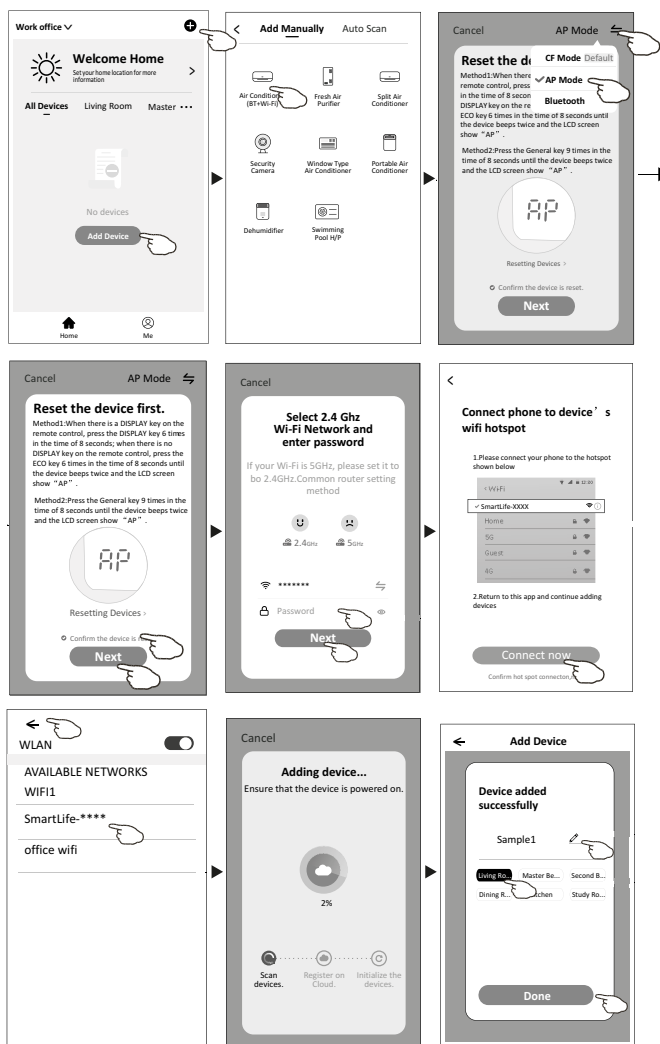
1. Ligue a unidade interior, não é necessário ligar o ar condicionado.
2. Clique em "+" no canto superior direito do ecrã "Casa" ou carregue em "Adicionar dispositivo" na divisão que não tem nenhum dispositivo.
3. Carregue no logótipo "Ar condicionado (BT+Wi-Fi)".
4. Siga as instruções no próximo ecrã para repor o módulo Wi-Fi e, em seguida, assinale "Confirmar que o dispositivo foi reposto" e carregue em "Seguinte".
5. Introduza a palavra-passe da rede Wi-Fi à qual o seu smartphone está ligado e carregue em "Seguinte".
6. Poderá ver o percentual do processo de ligação, enquanto no visor da unidade interior brilham alternadamente:
  - "PP", "SA", "AP"
  - "PP" significa "À procura do router"
  - "SA" significa "Ligado ao router"
  - "AP" significa "Ligado à APP"



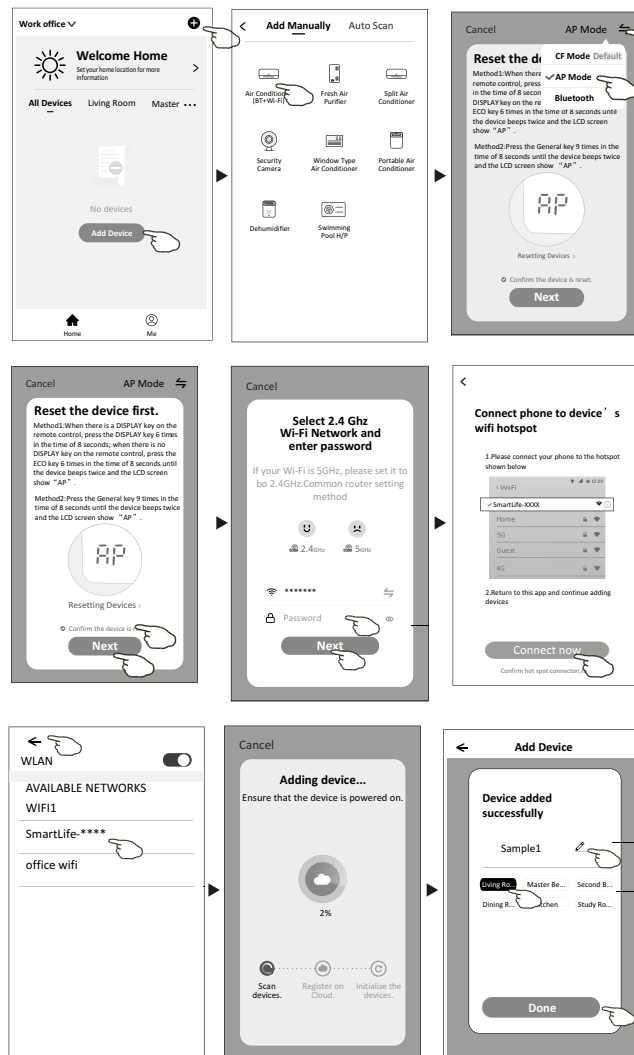
#### Método 2: Modo AP

1. Ligue a unidade interior, não é necessário ligar o ar condicionado.
2. Clique em "+" no canto superior direito do ecrã "Casa" ou carregue em "Adicionar dispositivo" na divisão que não tem nenhum dispositivo.
3. Carregue no logótipo "Ar condicionado (BT+Wi-Fi)".
4. Carregue no canto superior direito e seleccione "Modo AP". Em seguida, siga as instruções no ecrã para repor o módulo Wi-Fi, assinale "Confirmar que o dispositivo foi reposto" e carregue em "Seguinte".

- Introduza a palavra-passe da rede Wi-Fi à qual o seu smartphone está ligado e carregue em "Seguinte".
- Leia atentamente as instruções e carregue em "Ligar agora"
- No ecrã de definições de rede, selecione "SmartLife-\*\*\*\*" e carregue em "Ligar".
- Poderá ver o percentual do processo de ligação, enquanto no visor da unidade interior brilham alternadamente:
  - "PP", "SA", "AP"
  - "PP" significa "À procura do router"
  - "SA" significa "Ligado ao router"
  - "AP" significa "Ligado ao servidor"



- Selecione um dos dispositivos encontrados e carregue em "+".
- Introduza a palavra-passe da rede Wi-Fi à qual o seu smartphone está ligado e carregue em "Seguinte".
- Poderá ver o percentual do processo de ligação, enquanto no visor da unidade interior brilham alternadamente:
  - "PP", "SA", "AP"
  - "PP" significa "À procura do router"
  - "SA" significa "Ligado ao router"
  - "AP" significa "Ligado à APP"



### Método 3: Modo Bluetooth

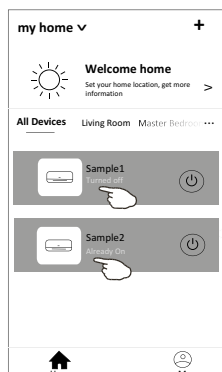
- Ligue a unidade interior, não é necessário ligar o ar condicionado.
- Clique em "+" no canto superior direito do ecrã "Casa" ou carregue em "Adicionar dispositivo" na divisão que não tem nenhum dispositivo.
- Carregue no logótipo "Ar condicionado (BT+Wi-Fi)".
- Certifique-se de que o Bluetooth do seu smartphone está ativado.

Carregue no canto superior direito e selecione "Bluetooth". Em seguida, siga as instruções no ecrã para repor o módulo Wi-Fi, assinale "Confirmar que o Bluetooth foi reposto" e carregue em "Seguinte".

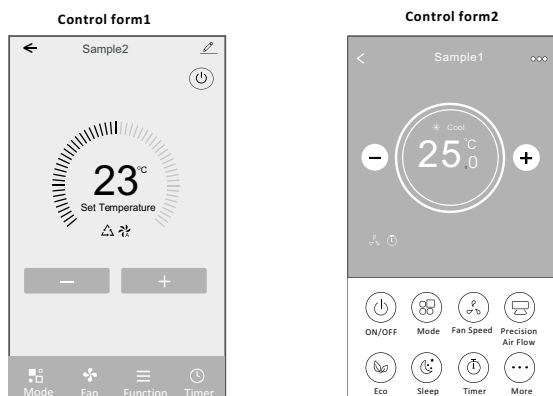
## 8. CONTROLO DO AR CONDICIONADO

O ecrã de controlo do dispositivo abrir-se-á automaticamente após a adição do dispositivo.

O ecrã de controlo do dispositivo abrir-se-á manualmente ao carregar no nome do dispositivo no ecrã inicial.



**Nota:** Existem dois tipos de controlo diferentes, dependendo do software ou do \*firmware\* do módulo Wi-Fi. Por favor, leia o manual com atenção, baseando-se na interface de controlo real.



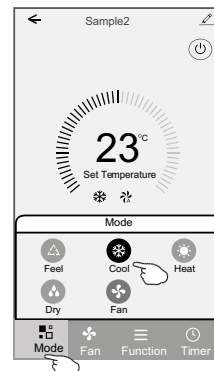
### Tipo de Controlo 1

#### A interface de controlo principal



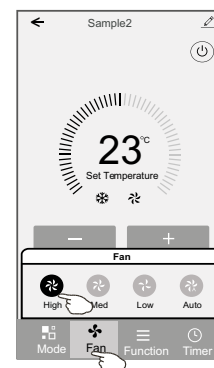
### Tipo de Controlo 1: Definição de Modo

1. Carregue em Modo para abrir o ecrã de Modos.
2. Seleccione um dos modos: Sente/ Arrefece/ Aquece/ Desumidifica/ Ventilador.
3. Carregue em qualquer área à volta da temperatura definida para cancelar a definição de Modo.



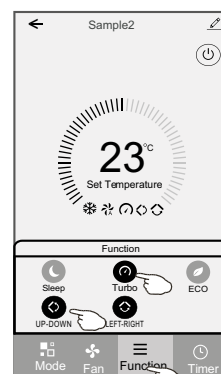
### Tipo de Controlo 1: Selecionar velocidade da ventoinha

1. Carregue em Ventoinha para abrir o ecrã de Velocidade.
2. Seleccione uma das velocidades: Alta/Média/Baixa/Auto.
3. Carregue em qualquer área à volta da temperatura definida para cancelar a seleção.



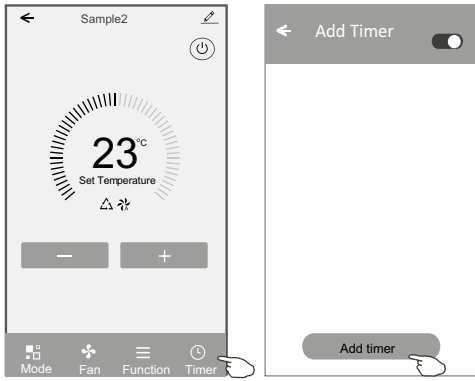
### Tipo de Controlo 1: Definição de Funções

1. Carregue em Função para abrir o ecrã de Funções.
2. Seleccione uma das funções: Sono/Turbo/ECO.
3. Seleccione CIMA-BAIXO/ESQUERDA-DIREITA para oscilação automática na direção vertical/horizontal.
4. Carregue em qualquer área à volta da temperatura definida para cancelar a definição de Função.

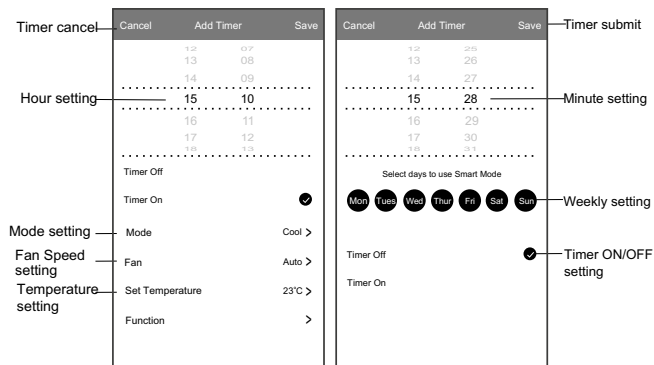


### Tipo de Controlo 1: Adicionar temporizador

1. Carregue em Temporizador para abrir o ecrã Adicionar Temporizador.
  2. Temporizador.
- Carregue em Adicionar Temporizador.

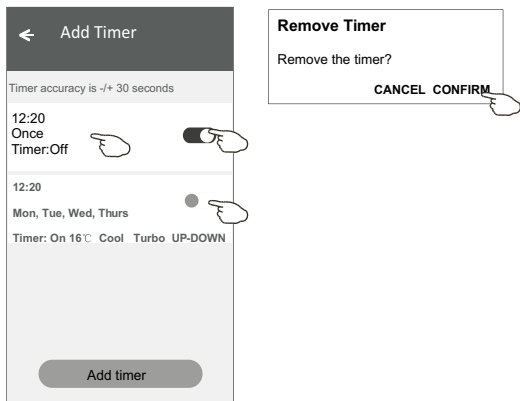


3. Selecione a hora, os dias de repetição e a ação Ligar/Desligar do temporizador.
4. Selecione o Modo/Velocidade da ventoinha/Função e a temperatura de ativação do temporizador.
5. Carregue em Guardar para adicionar o temporizador.



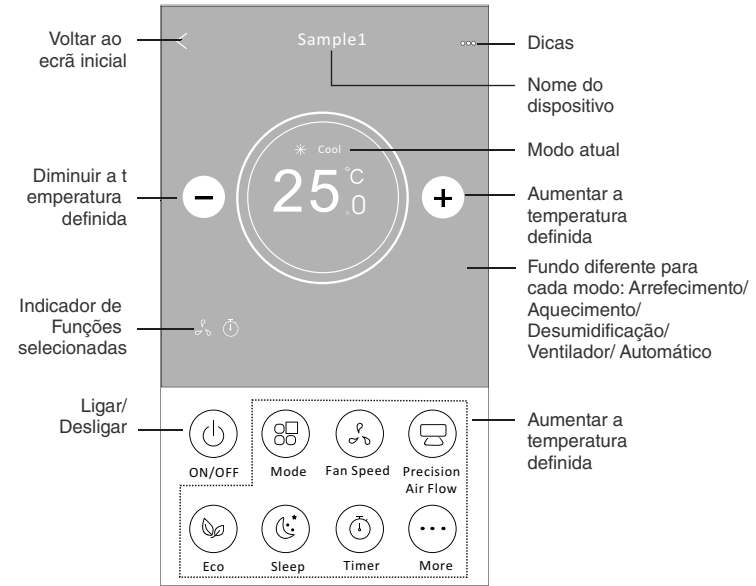
### Tipo de Controlo 1: Gestão de Temporizadores

1. Carregue na barra do temporizador para o editar, seguindo o processo de adição.
2. Clique no interruptor para ativar ou desativar o temporizador.
3. Mantenha a barra do temporizador premida durante cerca de 3 segundos para abrir o ecrã de Remover Temporizador

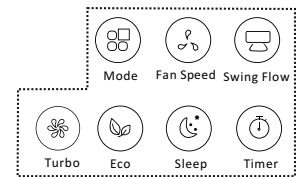


### Tipo de Controlo 2

#### A interface de controlo principal

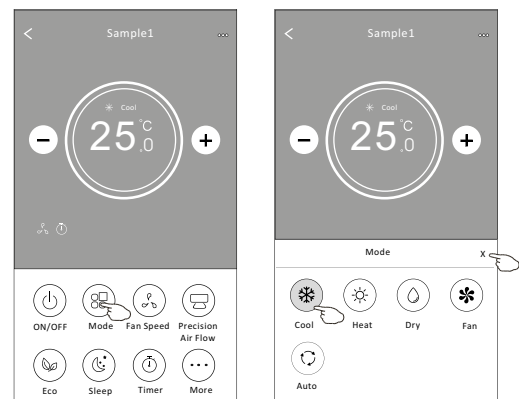


**Nota:** Pode aparecer ligeiramente diferente, dependendo do modelo do ar condicionado. Exemplo abaixo:



#### Tipo de Controlo 2: Definição de Modo

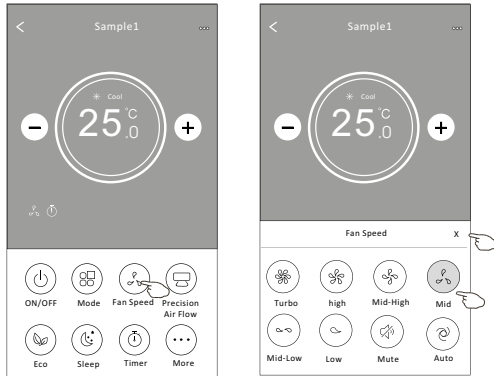
1. Carregue no botão Modo.
2. Existem 5 modos no ecrã de Modos. Carregue num botão para definir o modo de funcionamento do ar condicionado.
3. Carregue no botão X para voltar ao ecrã de controlo principal.
4. O modo e o fundo serão alterados no ecrã.



**Nota:** Por favor, consulte os detalhes de cada modo no manual do utilizador para um controlo mais confortável.

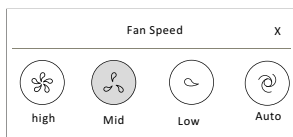
## Tipo de Controlo 2: Seleção de velocidade da ventoinha

1. Carregue no botão Velocidade da ventoinha.
2. Escolha a velocidade desejada e carregue nela.
3. Carregue no botão X para voltar ao ecrã de controlo principal.
4. O indicador da velocidade da ventoinha selecionada aparecerá no ecrã.



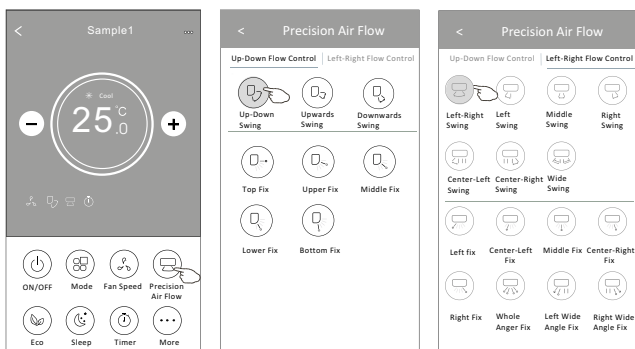
Modo	Velocidade da ventoinha
Arrefecimento	Todas as velocidades
Ventilador	Todas as velocidades
Desumidificação	—
Aquecimento	Todas as velocidades
Automático	Todas as velocidades

**Nota:** A velocidade da ventoinha não pode ser ajustada no modo Desumidificação

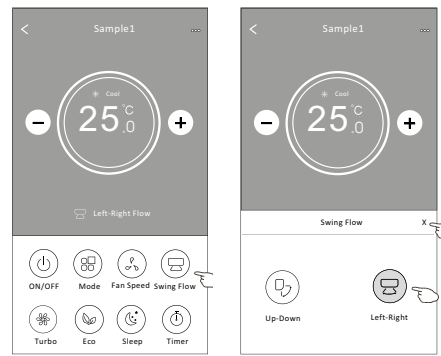


## Tipo de Controlo 2: Controlo do Fluxo de Ar

1. Carregue no botão Fluxo de Ar Preciso ou no botão Fluxo Oscilante.
2. Escolha o fluxo de ar desejado e carregue nele.
3. Carregue no botão X para voltar ao ecrã de controlo principal.
4. O indicador do fluxo de ar selecionado aparecerá no ecrã.

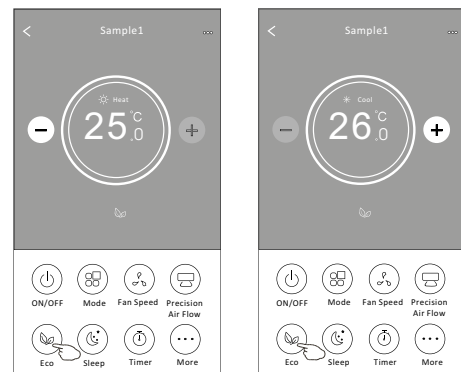


**Nota:** O ecrã de controlo principal e o ecrã de Fluxo de Ar podem aparecer ligeiramente diferentes, dependendo do modelo do ar condicionado. Exemplo abaixo:



## Tipo de Controlo 2: Função ECO

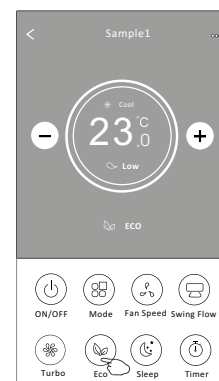
1. Para a função ECO, basta carregar no botão para ativar a função. O botão ficará aceso e o indicador aparecerá no ecrã. Carregue novamente para desativar a função.
2. Temperatura controlada para alguns modelos de ar condicionado:
3.
  - No modo de arrefecimento, a nova temperatura definida será 26 °C.
  - No modo de aquecimento, a nova temperatura definida será 25 °C.



Modo	ECO enabled
Arrefecimento	Sim
Ventilador	—
Desumidificação	—
Aquecimento	Sim
Automático	—

A função ECO está desativada nos modos Ventilador, Desumidificação e Automático.

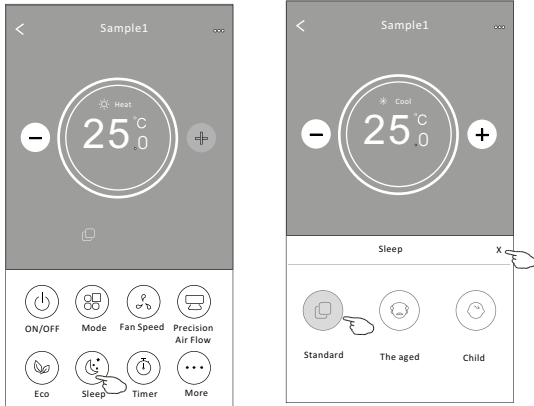
**Nota:** O ecrã de controlo principal e o método de controlo ECO podem aparecer ligeiramente diferentes, dependendo do modelo do ar condicionado. Exemplo abaixo:



**Nota:** A função ECO também está desativada nos modos Turbo e Sono em alguns modelos de ar condicionado.

### Tipo de Controlo 2: Função Sono

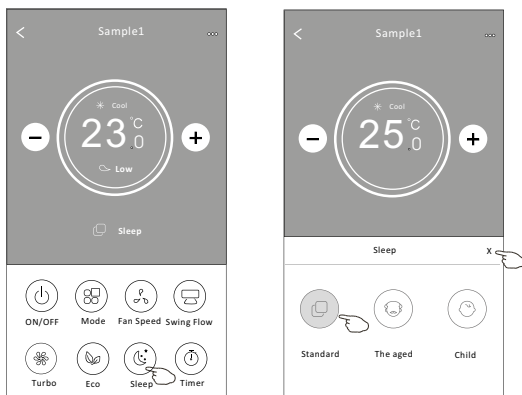
1. Carregue no botão Sono.
2. Escolha o modo de sono desejado e carregue nele.
3. Carregue no botão X para voltar ao ecrã de controlo principal.
4. O indicador do modo de sono selecionado aparecerá no ecrã.



Modo	Sleep enabled
Arrefecimento	Sim
Ventilador	—
Desumidificação	—
Aquecimento	Sim
Automático	—

A função Sono está desativada nos modos Ventilador, Desumidificação e Automático.

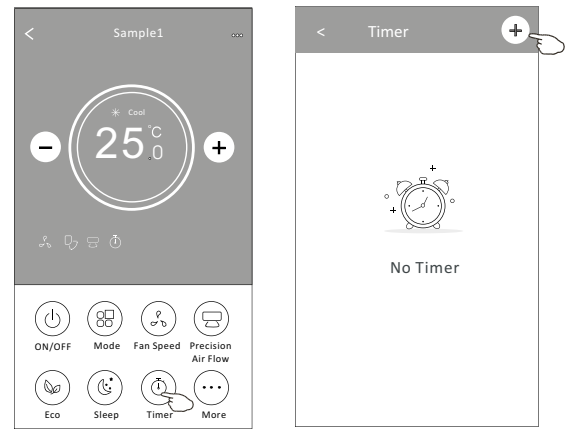
**Nota:** O ecrã de controlo principal pode aparecer ligeiramente diferente, dependendo do modelo do ar condicionado. Exemplo abaixo:



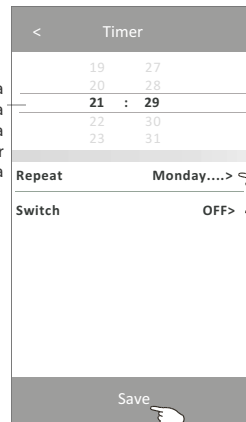
**Nota:** A função Sono também está desativada nos modos Turbo e Sono em alguns modelos de ar condicionado.

### Tipo de Controlo 2: Definição do Temporizador (ligar)

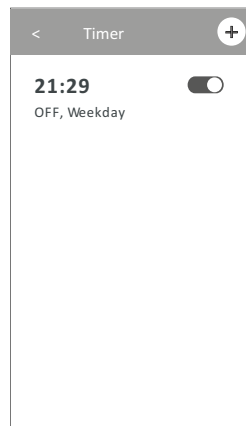
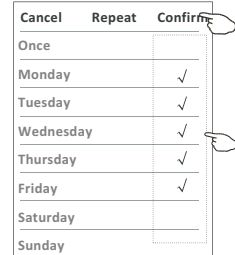
1. Carregue no botão Temporizador.
2. Carregue em + no canto superior direito do ecrã principal do Temporizador.
3. Escolha a Hora/Repetir/Desligar e carregue em Guardar.
4. O temporizador (desligar) aparecerá no ecrã principal do Temporizador.



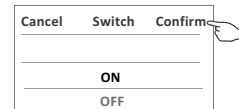
Deslize para cima ou para baixo para selecionar a hora



Tap repeat> then tap your desired repeat days or Once, then tap Confirm your selection.

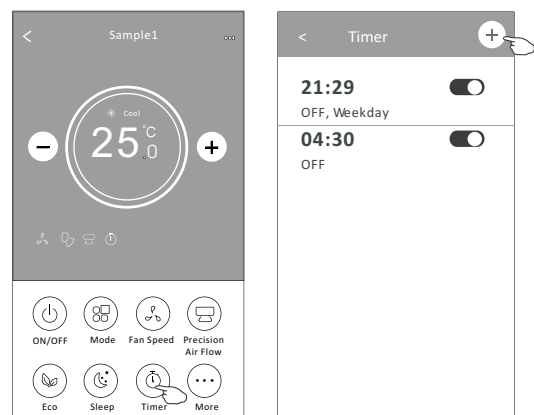


Tap Switch> then slide the screen to choose ON and Confirm.



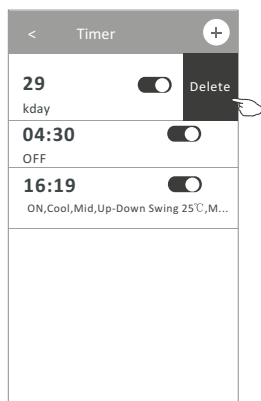
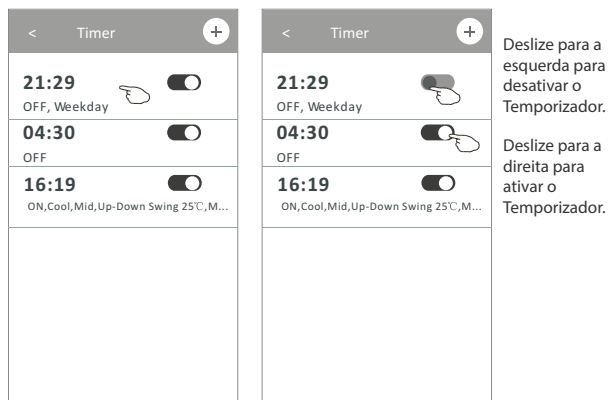
### Tipo de Controlo 2: Definição do Temporizador (desligar)

1. Carregue no botão Temporizador.
2. Carregue em + no canto superior direito do ecrã principal do Temporizador.
3. Defina a Hora/Data de Repetição/Ligar/Temperatura/Modo/Velocidade da Ventoinha/Fluxo de Ar conforme desejado e carregue em Guardar.
4. O temporizador aparecerá no ecrã principal do Temporizador.



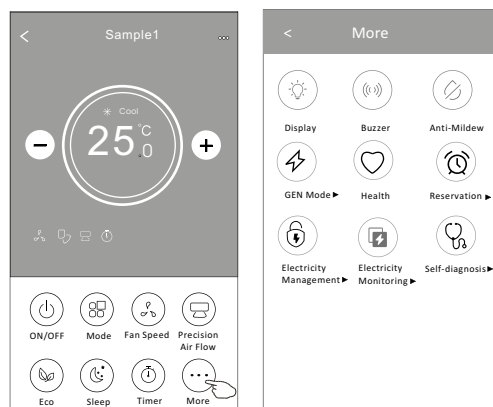
## Tipo de Controlo 2: Gestão de Temporizadores

- Para alterar a definição do Temporizador:
  - Carregue em qualquer parte da barra da lista do temporizador, exceto no interruptor, para aceder ao ecrã de definições do Temporizador. Altere as definições e carregue em guardar.
- Ativar ou Desativar o Temporizador:
  - Carregue no lado esquerdo do interruptor para desativar o Temporizador.
  - Carregue no lado direito do interruptor para ativar o Temporizador.
- Eliminar o Temporizador:
  - Deslize a barra da lista do Temporizador da direita para a esquerda até aparecer o botão Eliminar, depois carregue em eliminar.








## Tipo de Controlo 2: Mais funções

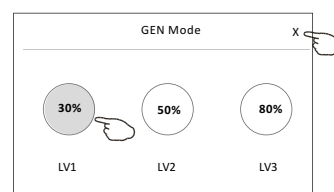
- Carregue no botão Mais para operar funções adicionais, se este aparecer no ecrã.



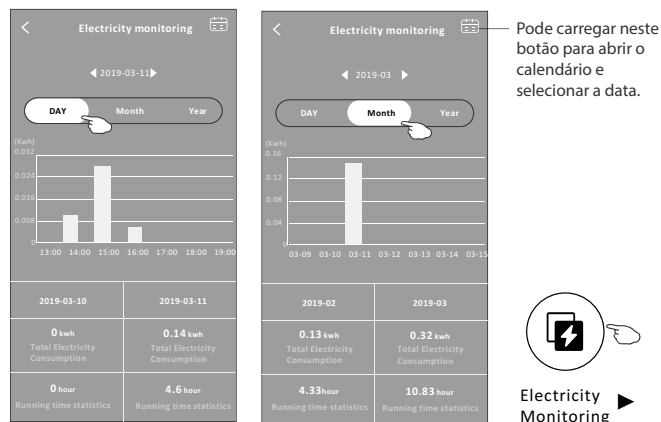
**Nota:**  
Alguns modelos de ar condicionado não têm o botão Mais.



**Nota:**  
A aparência pode ser diferente; alguns ícones ficarão ocultos se o ar condicionado não tiver essa função ou se não estiver ativada no modo atual.

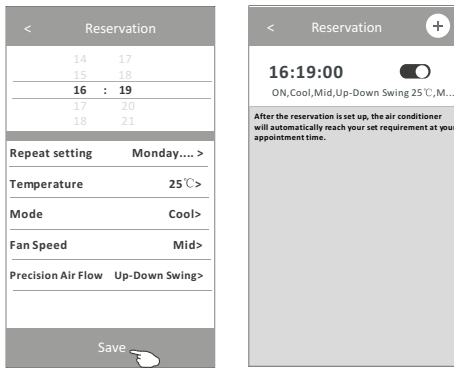
- Carregue no  para ligar/desligar o visor LED interior.
- Carregue no  para ligar/desligar o sinal sonoro ao operar através da APP Wi-Fi.
- Carregue no  botão para ligar/desligar a função saudável, se estiver disponível no ecrã. Ativa a função ionizadora antibacteriana. Esta função é apenas para modelos com gerador ionizador.
- Carregue no  botão para ligar/desligar a função saudável, se estiver disponível no ecrã. Ativa a função ionizadora antibacteriana. Esta função é apenas para modelos com gerador ionizador.
- Carregue no  botão, se estiver disponível no ecrã. Neste Modo, pode escolher um dos três níveis de corrente. O ar condicionado manterá a corrente adequada para economizar energia.



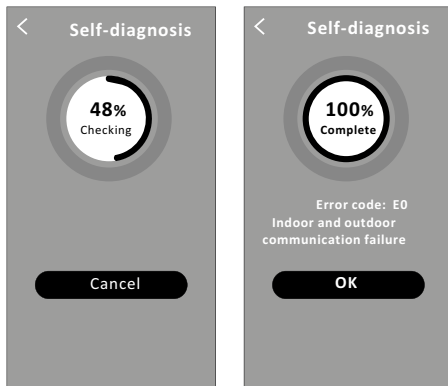
- Carregue no botão "Monitorização de Energia" se estiver disponível no ecrã. Nesta função, pode monitorizar o consumo de energia do ar condicionado.





- Carregue no  botão, se estiver disponível no ecrã. Consulte os detalhes da função de Autolimpeza no Manual do Utilizador.
- Carregue no  botão, se estiver disponível no ecrã. Esta função ajuda a manter a temperatura da divisão acima de 8 °C. Consulte os detalhes da função Aquecimento a 8 °C no Manual do Utilizador.
- Carregue no botão "Reserva", se estiver disponível no ecrã. Pode definir a hora, o dia de repetição, a temperatura, o modo, a velocidade da ventoinha e o fluxo de ar conforme desejado e, em seguida, carregar em Guardar para ativar a função. O ar condicionado atingirá automaticamente as suas definições à hora marcada.



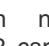
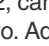
11. Carregue no botão "Autodiagnóstico", se estiver disponível no ecrã. O ar condicionado fará automaticamente o diagnóstico próprio e indicará o código de erro e as instruções de resolução de problemas, se possível.

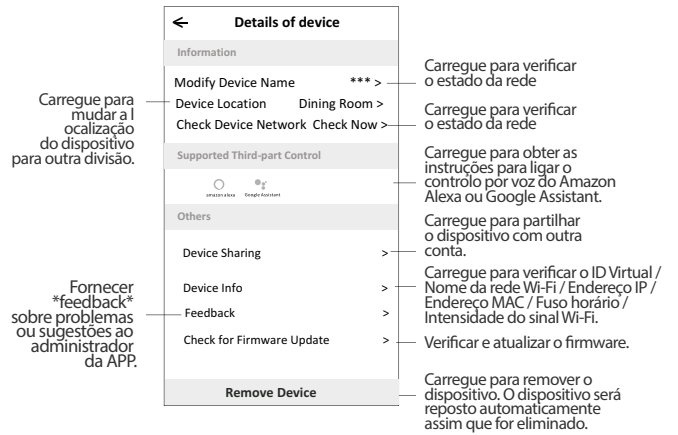
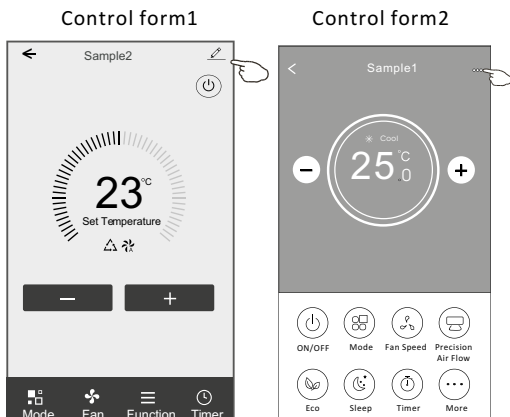


12. Carregue no  botão, se estiver disponível no ecrã. Esta função permite que o ar condicionado ligue/desligue o visor automaticamente de acordo com a intensidade da luz.

13. Carregue no  botão, se estiver disponível no ecrã. Nesta função, o ar condicionado irá soprar um fluxo de ar suave através dos micro orifícios no defletor.

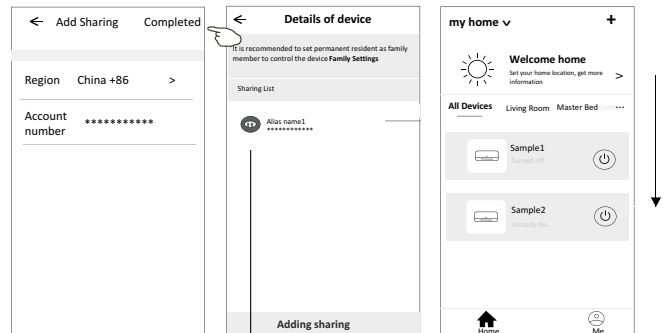
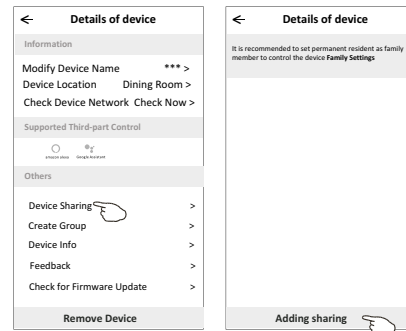
## Detalhes e gestão do dispositivo

Carregue em  no Tipo de Controlo 1, carregue em  no Tipo de Controlo 2, carregue em ... para aceder ao ecrã de detalhes do dispositivo. Aqui pode obter informações úteis e partilhar o dispositivo com outras contas. Consulte as seguintes imagens e instruções atentamente.



## Como partilhar os dispositivos com outras contas?

1. Carregue em "Partilha de Dispositivo" para abrir o ecrã de Partilha de Dispositivo.
2. Carregue em "Adicionar Partilha".
3. Selecione a região e introduza a conta com a qual deseja partilhar.
4. Carregue em "Concluído", e a conta aparecerá na sua lista de partilha.
5. Os membros que receberam a partilha devem manter pressionado o ecrã inicial e deslizar para baixo para atualizar a lista de dispositivos; o dispositivo aparecerá na lista de dispositivos.

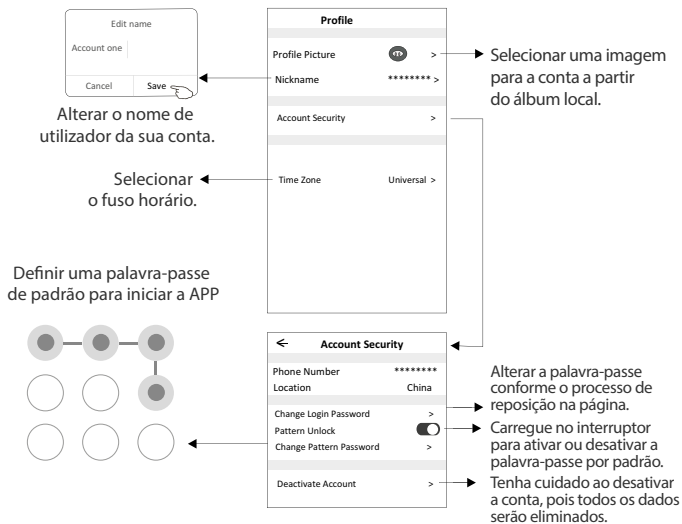
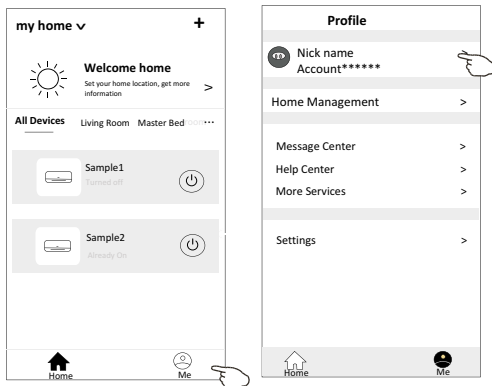


Mantenha a barra pressionada durante cerca de 3 segundos para eliminar a conta partilhada.

Mantenha pressionado e deslize para baixo para atualizar a lista de dispositivos.

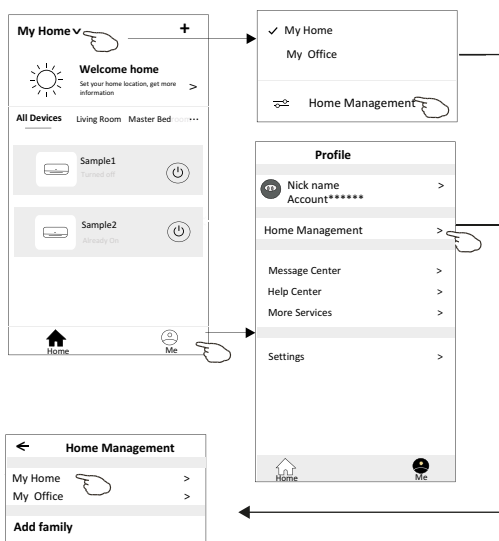
## 9. GESTÃO DE CONTA

### Definições do Perfil da Conta



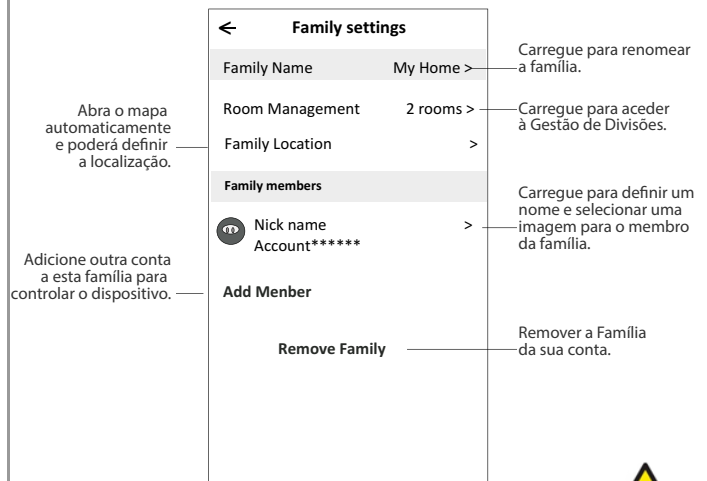
### Gestão da Casa (Família)

1. Carregue no nome da casa no canto superior esquerdo do Ecrã Inicial e selecione Gestão da Casa. Ou carregue em "Eu" e depois em Gestão da Casa.
2. Carregue numa das famílias na lista de famílias para entrar no ecrã de Definições da Família.



**Nota:** Carregue em "Adicionar família" e consulte a página 6 para adicionar uma nova família.

3. Defina a família de acordo com os seguintes indicadores.



### AVISO



1. Devido a atualizações técnicas, pode haver divergência entre os itens reais e os descritos no manual. Consulte sempre o seu produto real e a APP.
2. A APP do ar condicionado inteligente pode ser alterada sem aviso prévio para melhoria de qualidade e pode também ser descontinuada, dependendo das circunstâncias das empresas fabricantes.
3. Caso a intensidade do sinal Wi-Fi esteja fraca, a aplicação inteligente pode desconectar. Certifique-se de que a unidade interior está próxima do router wireless.
4. A função de servidor DHCP deve estar ativada no router wireless.
5. A ligação à internet pode falhar devido a problemas de firewall. Nesse caso, contacte o seu fornecedor de serviços de internet.
6. Devido à segurança do sistema do smartphone e às definições de rede, certifique-se de que a APP do ar condicionado inteligente é considerada uma aplicação confiável.

## 10. RESOLUÇÃO DE PROBLEMAS

DESCRIÇÃO	ANÁLISE DA CAUSA
<b>O ar condicionado não pode ser configurado com sucesso.</b>	<ol style="list-style-type: none"> <li>1. Verifique se o SSID e a palavra-passe do router WLAN a que o telemóvel está ligado estão corretos;</li> <li>2. Verifique se existem definições adicionais no router WLAN, conforme indicado abaixo. <ul style="list-style-type: none"> <li>• Firewall pelo próprio router ou por PC</li> <li>• Filtragem de endereço MAC</li> <li>• SSID oculto</li> <li>• Servidor DHCP</li> </ul> </li> </ol> <p>Reinicie o router WLAN, o dispositivo móvel e o ar condicionado (módulo WLAN) e volte a ligar o ar condicionado através do modo CF. Antes de reiniciar, verifique se ninguém já está ligado ao mesmo ar condicionado.</p>
<b>O telemóvel não consegue controlar o ar condicionado.</b>	<ol style="list-style-type: none"> <li>1. Quando o ar condicionado (módulo WLAN) é reiniciado e a app mostra a mensagem "Remover dispositivo", ignorar esta confirmação fará com que o dispositivo móvel perca a permissão de controlo do ar condicionado. Terá de voltar a ligar o ar condicionado através do modo CF.</li> </ol>

DESCRIÇÃO	ANÁLISE DA CAUSA
<b>O telemóvel não consegue controlar o ar condicionado.</b>	<p>2. Em caso de falha de energia, o dispositivo móvel perderá a permissão de controlo do ar condicionado durante 3 minutos após a falha. (Nenhuma notificação será mostrada no dispositivo móvel.) Se não conseguir controlar a app (ar condicionado) mesmo após a restauração da energia, terá de voltar a ligar o ar condicionado através do modo CF.</p>
<b>O telemóvel não encontra o ar condicionado.</b>	<p>1. A aplicação Smart Life mostra o dispositivo Ar Condicionado como offline. Verifique as seguintes condições:</p> <ul style="list-style-type: none"> <li>• O ar condicionado foi reconfigurado.</li> <li>• O ar condicionado está sem energia.</li> <li>• O router está sem energia.</li> <li>• O ar condicionado não consegue ligar-se ao router.</li> <li>• O ar condicionado não consegue ligar-se à rede através do router.</li> <li>• O dispositivo móvel não consegue ligar-se à rede.</li> </ul> <p>2. Após adicionar o dispositivo, ele desaparece da lista de dispositivos. Mantenha e deslize para baixo para atualizar a lista de dispositivos. Se não houver alteração, feche a aplicação e inicie-a novamente.</p>



+49 7941 6433976  
support@hyundai-home.pt  
hyundai-climate.pt

# HYUNDAI



GENUINE PRODUCT OF  
HYUNDAI CORPORATION

BAUF HOME, UNIPessoal LDA  
Alto Business Park, R. Alexandre Herculano 3,  
2626-506 Póvoa de Santa Iria, Portugal.  
Tel: +351 961 142 669  
E-mail: [support@bauf-home.pt](mailto:support@bauf-home.pt)  
Web: [www.bauf-home.pt](http://www.bauf-home.pt)

Supplied by HYUNDAI Corporation Holdings, Korea  
Imported/Distributed by BAUF